

La Formation professionnelle

dans les Chambres de Métiers et de l'Artisanat

Données du Ministère du Travail



Observatoire des Métiers et de l'Artisanat

Région Centre - Val de Loire

Mai 2015

Données de la Direccte Centre-Val de Loire pour les années 2010 à 2013 provenant des Bilans pédagogiques et financiers retraçant l'activité des dispensateurs de formation professionnelle

PRESENTATION GENERALE :

Le réseau des Chambres de Métiers et de l'Artisanat assure un rôle essentiel dans la politique de formation professionnelle en Région Centre-Val de Loire. Il s'inscrit dans l'objectif de développer des compétences tout au long de la vie, que l'on soit artisan, conjoint d'artisan, salarié ou demandeur d'emploi.

La Région Centre a enregistré 826.000 stagiaires en formation continue au cours de l'année 2013. Ce chiffre est en augmentation par rapport aux années antérieures (742.000 en 2010). L'utilisation des données des bilans pédagogiques et financiers des acteurs de formation (BPF) induit des doubles comptes pour les personnes ayant suivi plusieurs formations dans l'année. Rappelons que la région Centre - Val de Loire compte 1,17 million d'actifs. L'INSEE estime cependant qu'une personne sur deux âgée de 18 à 64 ans a suivi une formation dans l'année à but **personnel** ou **professionnel** (données nationales).

Les données étudiées montrent que ce sont essentiellement les salariés (79%) qui bénéficient de la formation continue. La part des chefs d'entreprises (artisans ou non) est limitée (10%) tout comme celle des demandeurs d'emploi (7%) et des particuliers/inactifs (4%).

Au niveau national, l'INSEE estime que le **taux d'accès annuel** à la formation est de seulement 25% pour les chefs d'entreprises alors qu'il est deux fois plus élevé pour les salariés.

Sur la période, l'augmentation continue du nombre d'organismes de formation est notable : de 1.874 en 2010, puis 1.939 en 2011, 1.996 en 2012, et 2.118 en 2013. Ce nombre croissant d'organismes de formation ne bouleverse pas fondamentalement la répartition entre les acteurs de la formation professionnelle que ce soit en terme de stagiaires ou de nombre d'heures de formation dispensées.

826.224 
Stagiaires de la formation professionnelle
 en région Centre - Val de Loire

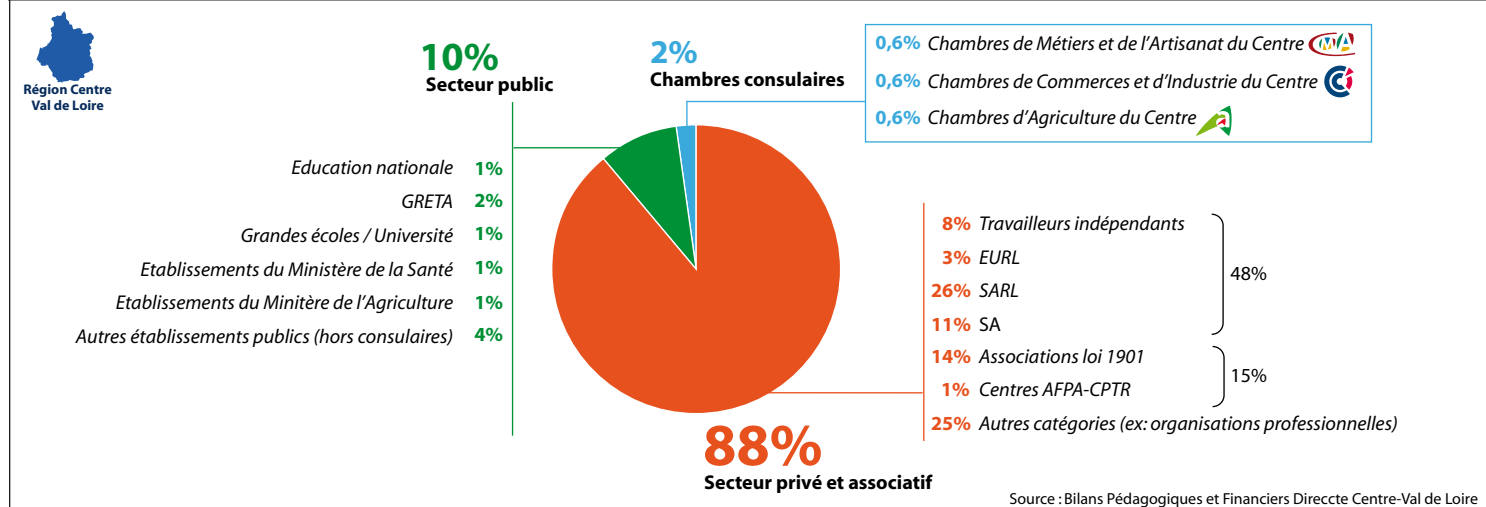
2.118 
Organismes de formation
 en région Centre - Val de Loire

Source : Bilans Pédagogiques et Financiers Direccte Centre-Val de Loire

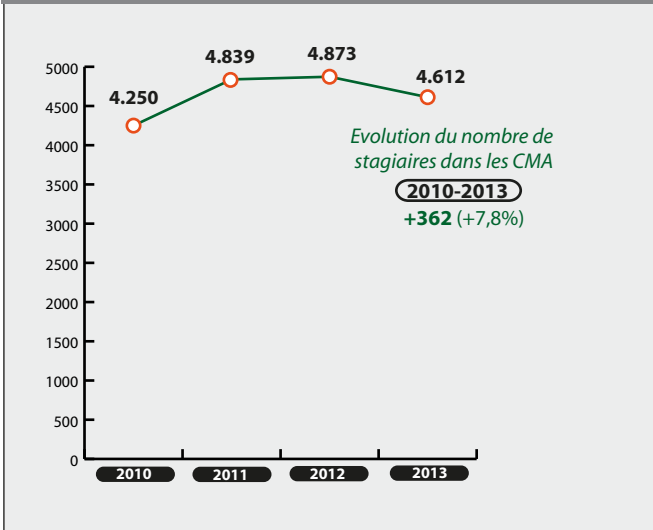
1

Nombre de stagiaires dans les Chambres de Métiers et de l'Artisanat du Centre

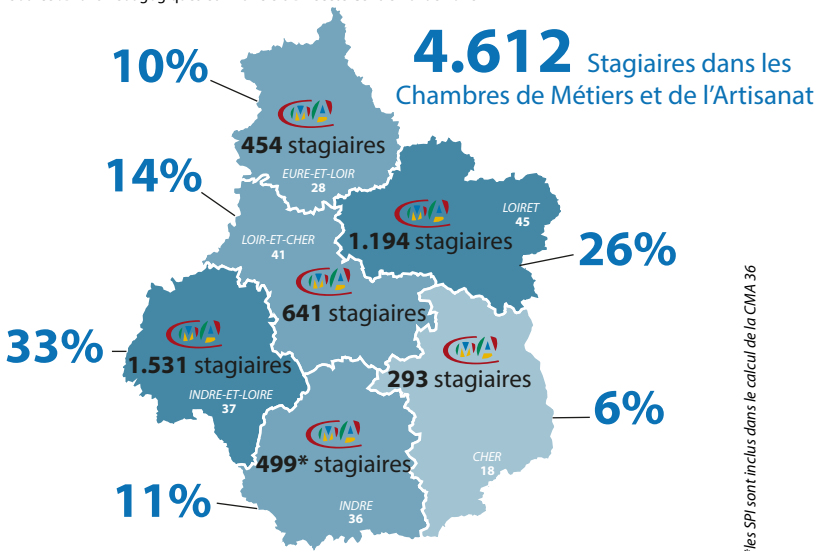
REPARTITION DES STAGIAIRES DE LA FORMATION PROFESSIONNELLE PAR ORGANISME DE FORMATION



Au sein du marché de la formation continue, la part des stagiaires ayant effectué leur formation dans le réseau des Chambres de Métiers et de l'Artisanat est limitée: elle est inférieure à 1%. Les principaux acteurs de la formation continue sont issus du secteur privé et associatif. Les entreprises privées accueillent près de la moitié des stagiaires formés chaque année. Les organisations professionnelles (ex: la FFB dans le secteur du Bâtiment) en accueillent un quart et les associations environ 15%. Le secteur public (GRETA, Education nationale, Universités) assure la formation professionnelle de 10% des adultes, les Chambres consulaires (CCI, CRMA, Chambres d'Agriculture) s'adressent en priorité à leurs ressortissants ou affiliés (salariés, conjoints) pour aborder des domaines spécifiques.



Source : Bilans Pédagogiques et Financiers Direccte Centre-Val de Loire



Ensemble des stagiaires de la formation professionnelle : 82.000 (Cher), 55.000 (Eure-et-Loir), 27.000 (Indre), 237.000 (Indre-et-Loire), 53.000 (Loir-et-Cher), 369.000 (Loiret)

D'après des données des Bilans Pédagogiques et Financiers, les CMA ont accueilli 4.612 stagiaires en 2013. Les statistiques internes aux CMA évaluent le nombre total de stagiaires à 5.294 en 2013 (Stages en création/reprise d'entreprise, Formations qualifiantes, Formations courtes). En effet, le nombre de stagiaires comptabilisé dans les BPF n'intègre pas les Stages Préalables à l'Installation (obligatoire pour les créateurs/repreneurs).

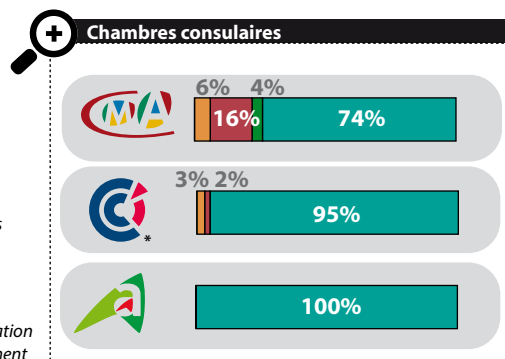
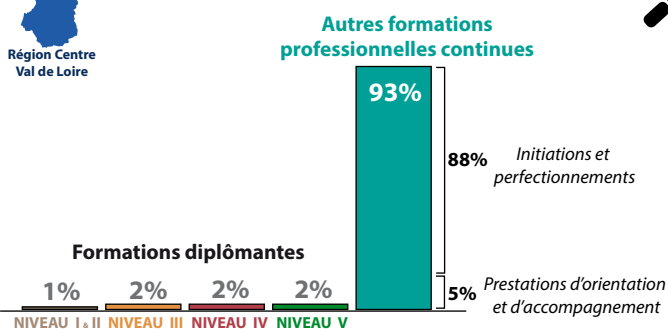
L'évolution entre 2010 et 2013 du nombre de stagiaires montre une hausse entre 2010 et 2013 : + 362 stagiaires/an, soit + 7,8%. Plus de la moitié de ces adultes sont formés en Indre-et-Loire (1.500 personnes soit 33%) ou dans le Loiret (1.200 soit 26%). Dans les autres départements, les effectifs varient de 300 à 650 personnes/an.

2 Typologie des formations suivies par les stagiaires de la formation professionnelle

RAPPEL : Les CMA n'interviennent pas ou peu dans l'organisation de la formation continue pour la partie "geste professionnel" qui relève plus des prérogatives des Organismes Professionnels. Elles proposent une gamme complète de formations de perfectionnement (la gestion, les pratiques commerciales, l'informatique, etc...) qui peuvent être validées par des diplômes de l'Education Nationale ou des titres du secteur des métiers (Brevet de Maîtrise, Assistant D'Entreprise Artisanale, Brevet de technique des Métiers).



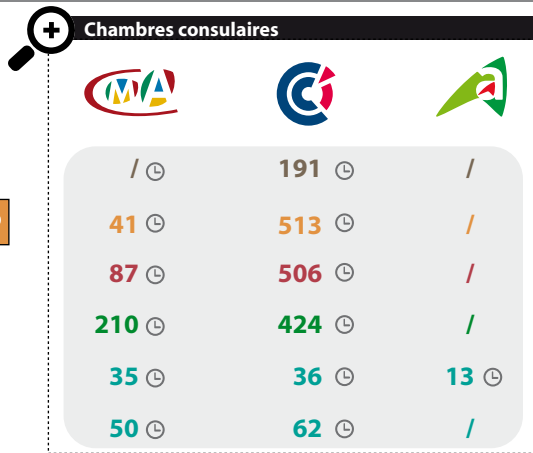
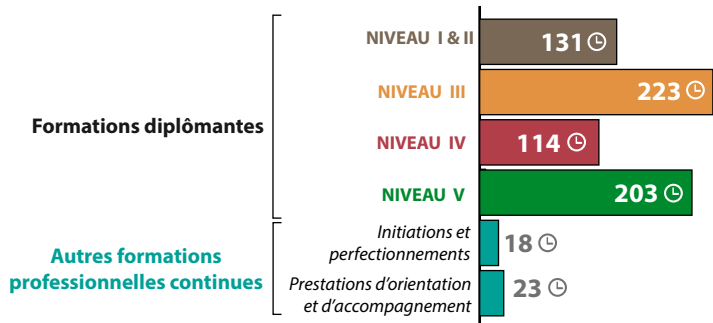
REPARTITION PAR NIVEAUX DE FORMATION DES STAGIAIRES DE LA FORMATION PROFESSIONNELLE EN 2013



Source : Bilans Pédagogiques et Financiers Direccte Centre-Val de Loire

L'analyse des différents types de formations proposées en région Centre-Val de Loire reflète sa structuration. Sans qu'elles soient concurrentes, il est possible d'opposer les formations qualifiantes aux autres. Les premières ne réunissent que 7% des effectifs mais leur durée moyenne dépasse 110 heures. Les secondes, souvent appelées "formations courtes" (durée souvent inférieure à 24H), concentrent l'essentiel du volume de stagiaires et s'illustrent par des formes variées : des initiations, des perfectionnements ou des prestations d'orientation et d'accompagnement. Ces dernières sont destinées aux créateurs d'entreprises, aux chefs d'entreprises en activité ou encore pour la reconversion de certains demandeurs d'emploi. À l'inverse, les stages d'initiation et de perfectionnement sont plus orientés vers l'acquisition ou la maîtrise de compétences spécifiques (bureautique, management, comptabilité, communication, droit) et représentent l'immense majorité (88%) des stagiaires de la formation continue.

Pour les chambres consulaires, une concentration de l'offre se dégage de facto. La Chambre d'Agriculture assure uniquement des stages d'orientation et d'accompagnement. Les CCI assurent aussi bien des formations diplômantes que non diplômantes. Les adultes visant l'obtention d'un diplôme sont environ 300, soit 5% de leurs effectifs. En comparaison, le réseau des CMA est bien plus tourné vers l'acquisition d'un diplôme : cela concerne un adulte sur quatre, majoritairement en niveau IV (ex: BP/BTM).

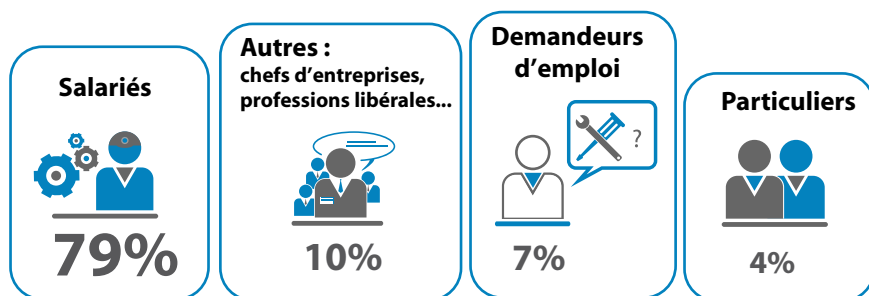


Source : Bilans Pédagogiques et Financiers Direccte Centre-Val de Loire

Pour les niveaux V, l'obtention d'un CAP par exemple, implique pour les stagiaires adultes un socle de savoirs conséquent et indivisible. A contrario, pour les niveaux IV et II, l'enseignement est souvent organisé sous forme de parcours et/ou de modules.

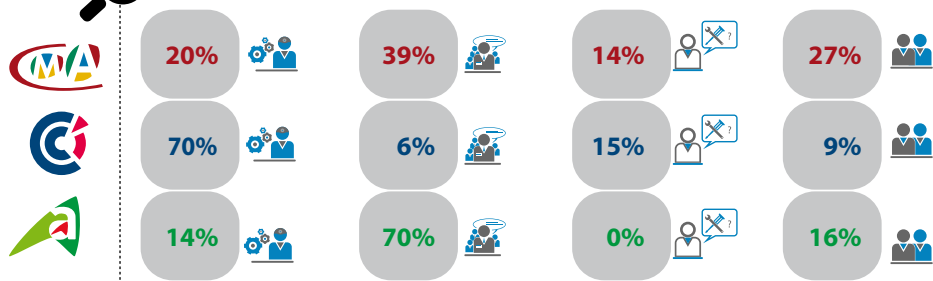
3 Caractéristiques des stagiaires de la formation professionnelle

REPARTITION PAR CATEGORIE DES STAGIAIRES DE LA FORMATION PROFESSIONNELLE EN 2013



Si, en région Centre Val-de-Loire, les principaux bénéficiaires de la formation continue sont les salariés (79%), la situation est très variable en fonction des réseaux consulaires. À l'exception des CCI où elle atteint 70%, la part des salariés bénéficiant d'une formation continue dans les autres réseaux consulaires ne dépassent pas 20%. Les Chambres d'Agriculture se distinguent par une forte proportion de chefs d'entreprises formés (70%). Cette part atteint à 39% dans l'Artisanat mais seulement 6% dans le Commerce.

Chambres consulaires

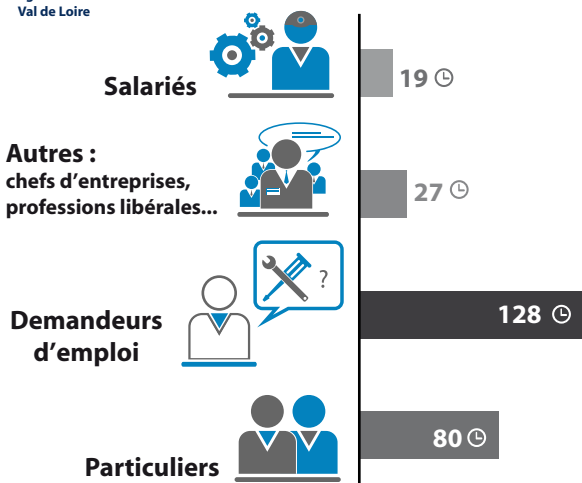


La formation des demandeurs d'emploi s'effectue dans les mêmes proportions entre les CMA (14%) et les CCI (15%), mais elle n'est pas exercée dans le réseau de l'Agriculture.

Par ailleurs, il y a une part non négligeable des stagiaires qui sont des particuliers, c'est à dire des personnes sans activité ou qui effectuent une formation en dehors du cadre de leur travail (ex: ESFORcook pour la CMA 45)

Source : Bilans Pédagogiques et Financiers Direccte Centre-Val de Loire

DURÉE MOYENNE DES FORMATIONS PAR CATEGORIE DE FORMATION EN 2013 (exprimée en nombre d'heure)



Les demandeurs d'emploi suivent les formations les plus longues : 128 heures en moyenne en région Centre Val-de-Loire, soit l'équivalent d'un mois de formation.

Pour cette catégorie de public dans le réseau des CMA et celui des CCI, la durée moyenne des formations est supérieure à la moyenne régionale : de 140 heures à 280 heures.

À l'inverse, les formations qui intéressent les salariés, les chefs d'entreprises, et les particuliers sont généralement plus courtes et visent à acquérir des compétences clés.

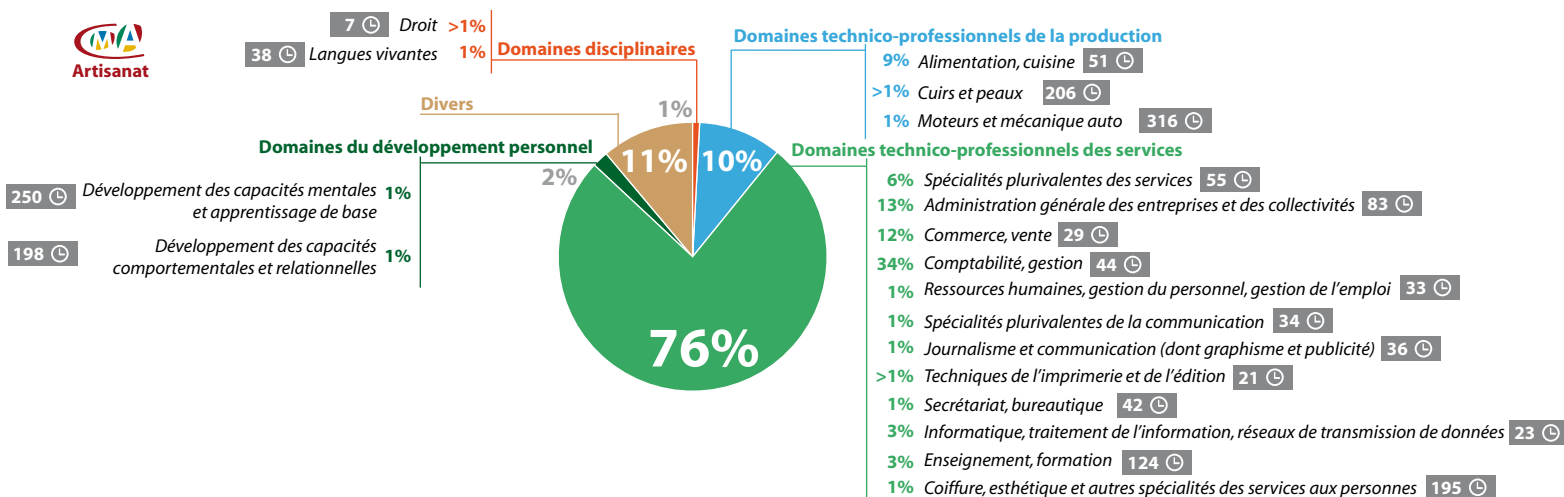
Source : Bilans Pédagogiques et Financiers Direccte Centre-Val de Loire

L'offre de formation continue en région Centre-Val de Loire est très diversifiée, allant de la Physique-Chimie avec 13 stagiaires/an à la Sécurité des biens et des personnes qui compte 89.000 stagiaires/an, en passant par l'Informatique avec 37.000 stagiaires/an. Le savoir-faire du réseau des Chambres de Métiers et de l'Artisanat en matière de formation continue est orienté essentiellement sur l'organisation et la gestion, au sens large, de l'entreprise.

Les **Domaines technico-professionnels des services** regroupent 76% des stagiaires des CMA. Dans cette catégorie, les spécialités accueillant le plus de stagiaires sont : **Comptabilité/Gestion** (34%), **Administration générale des entreprises et des collectivités** (13%), **Commerce/Vente** (12%). Les neuf autres spécialités comptent relativement peu de stagiaires : de 1 à 6% de l'ensemble des stagiaires des CMA.

Dans les **domaines technico-professionnels de la Production**, on retrouve principalement les métiers de bouche : **Alimentation, Cuisine** (9%) et la **mécanique automobile** (1%). De même, la place des **domaines disciplinaires** (**Droit, Langues** 1% environ) et du **Développement personnel** (2%) est plutôt limitée vis-à-vis du nombre total de stagiaires.

REPARTITION PAR SPECIALITES DES STAGIAIRES DE LA FORMATION PROFESSIONNELLE EN 2013



Source : Bilans Pédagogiques et Financiers Directe Centre-Val de Loire

REPARTITION PAR SPECIALITES DES STAGIAIRES DE LA FORMATION PROFESSIONNELLE EN REGION CENTRE ET EN CMA EN 2013

spécialités	REGION CENTRE		C(R)MA	
	nombre total de stagiaires pour cette spécialité de formation	nombre total d'heures pour cette spécialité de formation	Part des stagiaires ayant effectué leur formation dans une CMA	Part d'heures stagiaires ayant effectué leur formation dans une CMA
DOMAINES DISCIPLINAIRES				
Droit	4 977	436 163	>1%	>1%
Langues vivantes	10 458	285 097	>1%	>1%
DOMAINES TECHNO-PROFESSIONNELS DE LA PRODUCTION				
Alimentation, cuisine	7 740	224 926	5%	9%
Cuir et peaux.	50	8 084	16%	20%
Moteurs et mécanique auto	943	34 723	3%	29%
DOMAINES TECHNO-PROFESSIONNELS DES SERVICES				
Spécialités plurivalentes des services	7 528	291 903	3%	5%
administration générale des entreprises et des collectivités	6 187	405 810	10%	12%
Commerce, vente	22 475	938 324	3%	2%
Comptabilité, gestion.	15 867	805 092	10%	9%
Ressources humaines, gestion du personnel, gestion de l'emploi.	22 444	496 233	>1%	>1%
Spécialités plurivalentes de la communication	2 789	198 186	2%	1%
Journalisme et communication (dont communication graphique et publicité)	2 135	47 236	1%	2%
Techniques de l'imprimerie et de l'édition	2 347	37 042	>1%	>1%
Secrétariat, bureautique.	21 109	700 984	>1%	>1%
Informatique, traitement de l'information, réseaux de transmission des données.	45 100	1 055 375	>1%	>1%
Enseignement, formation.	17 938	584 299	1%	3%
Coiffure, esthétique et autres spécialités des services aux personnes.	6 690	301 860	1%	3%
DOMAINES DU DEVELOPPEMENT PERSONNEL				
Développement des capacités mentales et apprentissage de base	7 095	332 560	1%	4%
Développement des capacités comportementales et relationnelles	29 043	521 459	>1%	1%
Divers	228 473	3 800 775	>1%	>1%

Source : Bilans Pédagogiques et Financiers Directe Centre-Val de Loire

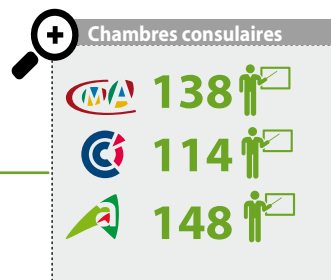
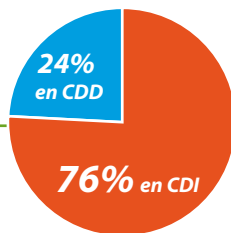
Dans la majorité des spécialités, la part des stagiaires ayant effectuée leur formation dans une CMA représente moins de 1% en Langues vivantes et 10% en Comptabilité, gestion. En revanche, l'analyse du nombre d'heures de formation effectuées est plus révélatrice. Le rapprochement entre la part des stagiaires et la part d'heures effectuées montre que dans certaines spécialités professionnelles les CMA sont des acteurs de premier plan :

- **Moteurs et mécanique auto**, 3% des stagiaires mais 29% des heures de formation en région Centre-Val de Loire
- **Alimentation et Cuisine**, 5% des stagiaires mais 9% des heures de formation en région Centre-Val de Loire

LES FORMATEURS EN REGION CENTRE-VAL DE LOIRE EN 2013



7.668
Formateurs Salariés

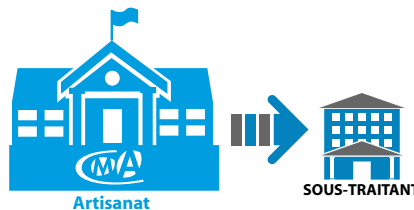


Source : Bilans Pédagogiques et Financiers Directe Centre-Val de Loire

En région Centre-Val de Loire, plus de 7.500 formateurs salariés dispensent des cours aux stagiaires. La grande majorité dispose d'un Contrat à Durée Indéterminée (76% des salariés). La part restante (24%) est en Contrat à Durée Déterminée ou opère avec un contrat de vacataire.

Dans le réseau des CMA, on compte un total de 138 formateurs dédiés à la formation continue. L'externalisation des activités de formation des CMA représente 19% des heures de formation et 24% des stagiaires. Le choix de la sous-traitance par les CMA peut en partie s'expliquer par les faibles demandes de formation dans certains domaines très techniques (ex: CAO, DAO).

PART DE LA SOUS-TRAITANCE POUR LE COMPTE DES CMAD

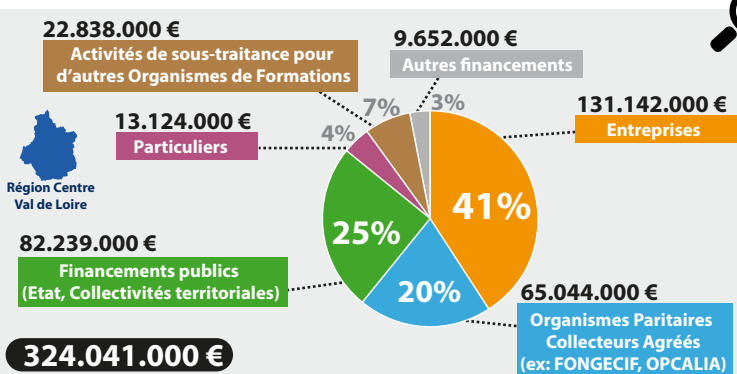


Source : Bilans Pédagogiques et Financiers Directe Centre-Val de Loire

24%
des stagiaires
en formation

19%
des heures
de formation

BUDGET DE LA FORMATION PROFESSIONNELLE EN REGION CENTRE EN 2013



Budget 2010 : Entreprises 118.729.000 € (37%), Organismes Paritaires Collecteurs Agréés 54.444.000 € (17%), Financements publics 97.559.000 € (30%), Particuliers 17.868.000 € (6%), Activités de sous-traitance pour d'autres organismes de Formations 23.064.000 € (7%), Autres Financements 9.887.000 € (3%). TOTAL : 321.660.000 €

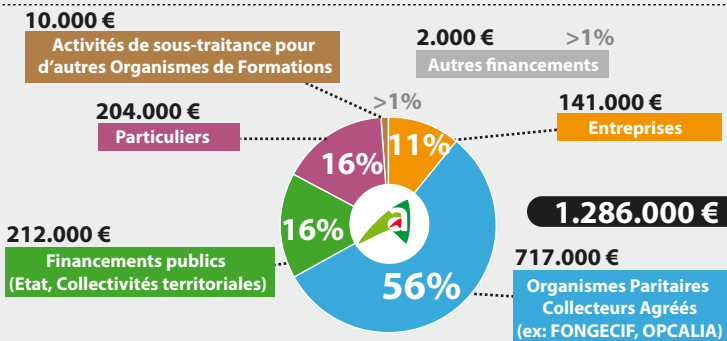
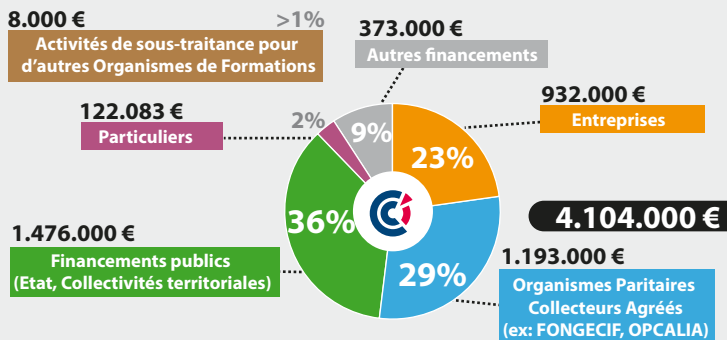
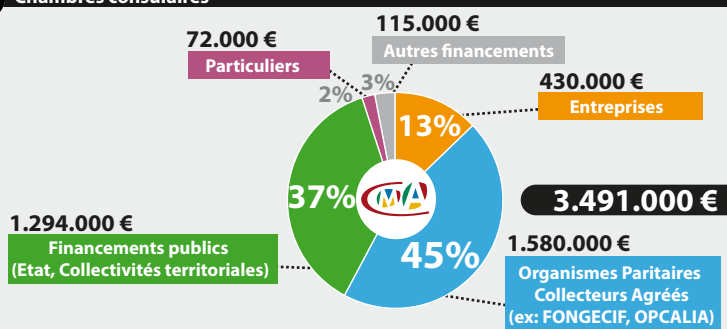
Selon les données disponibles pour 2013, le budget total de la formation continue en région Centre-Val de Loire s'élève à 324 millions, soit 3 millions de plus qu'en 2010. Le financement des organismes de formation provient majoritairement de 3 sources :

- les Entreprises à 41%
- les Organismes publics (Etat, Collectivités Territoriales) à 25%
- les OPCA (Organismes Paritaires Collecteurs Agréés) à 20%

Entre 2010 et 2013, il y a une évolution des participations de ces acteurs. Les financements publics ont baissé de 15 millions durant cette période. En parallèle, les fonds provenant des particuliers se sont aussi réduits de 4 millions. Elles ont été compensées par la montée en puissance des entreprises (+13 millions) et des OPCA (+11 millions).

Selon les BPF, le budget total des CMA était de 3,5 millions, ce qui le place légèrement en-dessous de celui des CCI. La part de la contribution acquittée par les entreprises est faible (13%), l'équilibre étant assuré principalement par les OPCA et les financements publics (Etat, Collectivités territoriales). La dépendance vis à vis de ces financeurs est forte, ce qui peut inquiéter au vu d'une tendance avérée de contraction progressive de ces ressources.

Chambres consulaires



Source : Bilans Pédagogiques et Financiers Directe Centre-Val de Loire

Sources : Bilans Pédagogiques et Financiers Directe Centre-Val de Loire

Réalisation : Chambre Régionale de Métiers et de l'Artisanat du Centre

28, Rue du Faubourg de Bourgogne - 45000 ORLEANS

Erik Leconte - Chargé d'Etudes - Laurent Cirade - Chargé de Mission

Partenaires financiers : l'Union Européenne (FEDER), l'Etat, et le Conseil Régional du Centre-Val de Loire